

МАТЕРИАЛЫ ПО ФАУНЕ ПАУКОВ (ARANEI) ТУРКМЕНИСТАНА. IV  
 НОВЫЙ ВИД ПАУКОВ-ТИТАНЭЦИД, *TITANOESA LEHTINENI* FET, n. SP.  
 (TITANOECIDAE)

В сборах пауков из Южного Туркменистана нами обнаружен новый для науки вид рода *Titanoesa* Thor. Приводим его описание.

*Titanoesa lehtineni* Fet, n. sp.

Описание. *Самец*. Длина тела 3,75 мм, длина головогруды 1,75, ее ширина 1,38, длина головного отдела 1,25 мм. Окраска головогруды желто-коричневая, головной отдел приподнят над грудным, на головогруды слабо выраженный темный сетчатый рисунок. Головогрудь в редких темных волосках. Размеры глаз (мм): передние медиальные глаза (ПМГ) 0,04; передние латеральные (ПЛГ) 0,06; задние медиальные (ЗМГ) 0,07; задние латеральные (ЗЛГ) 0,06. Расстояние между глазами: ПМГ—ПМГ 0,08; ПМГ—ПЛГ 0,11; ЗМГ—ЗМГ 0,12; ЗМГ—ЗЛГ 0,21; ПМГ—ЗМГ 0,10; ПЛГ—ЗЛГ 0,10. Хелицеры коричневые, с нижней стороны со слабо выраженной поперечной морщинистостью, длина их основного членика 0,91 мм, по наружному краю хелицеры слегка зубчатые, снизу около желобка два зуба, у основания с заостренным килем. Верхний (передний) край желобка хелицер с тремя небольшими зубчиками, нижний (задний) край желобка не вооружен, с длинными щетинками. Пальпы желто-коричневые. Копулятивный аппарат как на рис. 1; отросток голени пальпы самца как на рис. 2. Голени и предлапки ног I—II сверху с шипами.

*Самка*. Длина тела 5,0 мм, длина головогруды 2,0, ширина ее 1,0. Эпигина как на рис. 3. Прочие признаки как у самца.

Дифференциальный диагноз. Вид близок к широкораспространенному *T. obscura* (Walck.); отличается формой отростка голени пальпы самца, крайне длинным, спиралевидно свернутым эмблосом копулятивного аппарата самца и строением эпигины самки.

Распространение. Предгорья Копетдага, Бадхыз.

Материал. 92 ♂♂, 4 ♀♀. Западный Копетдаг: предгорья г. Сюнт, полынник, 8—15.05.1982, 1 ♂ (голотип); там же, 1—8.05.1982, 3 ♂♂ (Н. С. Устинова); Ходжа-Калинская долина, 5.05.1983, 12 ♂♂ (С. И. Забелин); Кизыл-Арват, 16.05.1984 1 ♂ (П. П. Ивинскис); Центральный

Копетдаг: ур. Солюкли, 16—23.05.1980, 2 ♂♂; Меана-Чаачинский заказник, 22—27.04.1978, 50 ♂♂, 1 ♀ (Г. Т. Кузнецов); Бадхыз: ур. Кизылджар, 2—12.04.1978, 2 ♂♂, 2 ♀♀; там же, 12—22.04.1978, 19 ♂♂ (В. А. Кривоухатский); ур. Кепеле, 15.05.1978, 1 ♂, 1 ♀; окр. г. Кушка, пос. Моргуновка, апрель 1978, 1 ♂ (В. Я. Фет).

Биология. Как и многие другие наземные виды пауков аридной зоны, новый вид размножается в весенний период. Основная активность самцов на поверхности почвы отмечена в апреле—мае. Вид населяет полупустынные эфемерово-пыльняные ландшафты предгорий (200—600 м над ур. м.), изредка встречается в горах Копетдага (Солюкли); в песчаной пустыне нами не обнаружен.

Замечание. Вид назван в честь одного из выдающихся современных ара-неологов, профессора П. Т. Лехтинена (Турку, Финляндия).

Типовой материал хранится в ЗИН АН СССР (Ленинград) и Зоологическом музее МГУ (Москва).

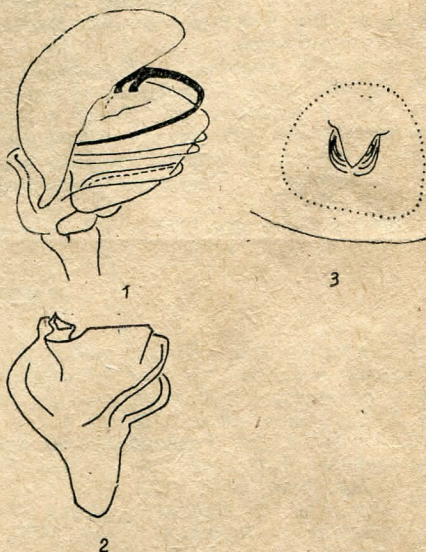


Рис. 1—3. *Titanoesa lehtineni* Fet, n. sp.: 1 — копулятивный аппарат самца; 2 — отросток голени пальпы самца; 3 — эпигина самки.